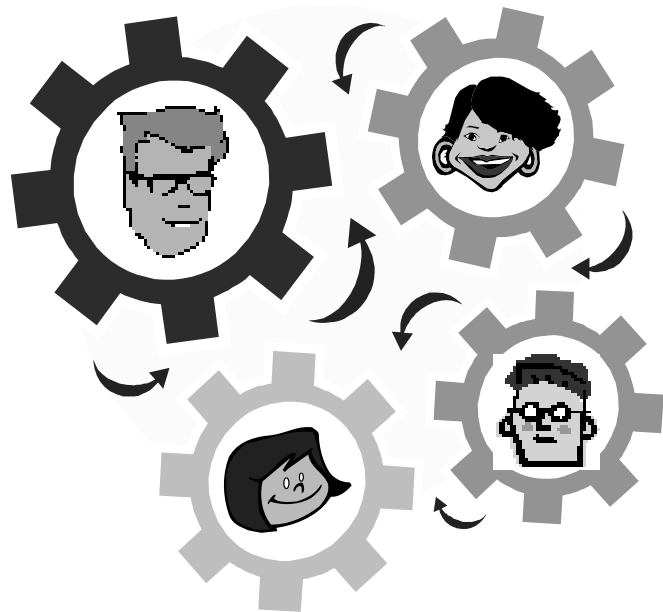




# PROYECTO DE DESARROLLO FAMILIAR DEL PROYECTO NIÑOS DON BOSCO



# PRESENTACIÓN DEL PROYECTO

## INTRODUCCIÓN

La familia es una institución fundamental en el desarrollo integral de todo individuo, pues es en la familia en donde reciben sus primeros aprendizajes.

Los protagonistas principales para el funcionamiento familiar son los padres, quienes deben estar preparados para desempeñar su rol adecuadamente en la formación de los hijos.

A través del trabajo que hemos realizado con nuestros muchachos hemos constatado que la mayoría de ellos proceden de familias desestructuradas, con carencias afectivas y maltrato. También hemos podido comprobar que el ambiente familiar de los menores influye fundamentalmente en las características que perfilan la población por nosotros atendida.

Ante esta realidad hemos querido incidir en las familias de nuestros muchachos creando espacios en los que se generen las herramientas necesarias que les permitan hacer uso de sus propios recursos.

Nuestro modelo de atención a las familias está diseñado en tres niveles complementarios para el logro del Objetivo General de: ***SENSIBILIZAR A LOS PAPÁS DE LA RECUPERACIÓN DE SU PAPEL PROTAGÓNICO EN LA EDUCACIÓN DE SUS HIJOS.***

## PRIMER NIVEL DE ATENCIÓN

Con este primer nivel se pretende: Sensibilizar a los papás para la reflexión sobre la importancia de su actuar en la vida de sus hijos.

Las acciones que se realizan en este nivel son:

### I. VISITAS DOMICILIARIAS

Estas pueden ser de "rastreo", de investigación y de seguimiento.

Las visitas de rastreo se usan para localizar la familia del menor, éstas se usan mucho en Patio y Valdocco, aunque también pueden hacerse en la tercera etapa para los casos en que se desconoce la familia.

Las visitas de investigación se realizan en las tres primeras etapas con el fin de elaborar el estudio socioeconómico que proporciona información para hacer el diagnóstico familiar de los casos atendidos. Estas dos tipos de visitas no se usan en la cuarta etapa, ya que el principal criterio de ingreso en ella es la dificultad de reintegración familiar que tenga el muchacho, lo cual implica tener un conocimiento muy completo de la situación familiar de los casos de esta etapa.

Las visitas de seguimiento se hacen en todas las etapas, las cuales pueden ser ocasionadas por diferentes motivos entre los que sobresalen:

- Recuperación del caso
- Falta de asistencia a los grupos de familias.
- Finalización de la estancia del muchacho en alguna de las etapas.

## **II. ORIENTACIÓN FAMILIAR DOMICILIARIA**

Esta forma de atención se hace en Patio con el fin de que la familia se sensibilice de los riesgos y el significado de la estancia de sus hijos en la calle. Consiste en hacer dos visitas domiciliarias para motivar a la participación en los grupos de reflexión que, con la modalidad de talleres se organizan en Patio y en Valdocco.

En la orientación familiar domiciliaria se sigue el contenido del Folleto "Esta Puede ser la Historia de su Hijo". Los pasos que se siguen después de la presentación formal son:

- 1.- Mostrar el folleto
- 2.- Comentar el contenido auxiliándose de los dibujos
- 3.- Dejar una tarea concreta a la familia de acuerdo a los comentarios escuchados, misma que será revisada en la segunda visita.

## **III. TALLERES DE REFLEXIÓN**

Estos se realizan en las dos primeras etapas: Patio y Valdocco. Son grupos abiertos en los que se trabajan temas muy específicos con su propio impacto cada uno por lo que no importa en cual sesión se integren las personas al grupo, en todas podrá adquirir elementos para reflexionarlos y vivenciarlos en los talleres. Los talleres de Valdocco tienen aplicación muy práctica a ciertos momentos de la vida cotidiana, puesto que se complementan con alguna práctica de higiene, cocina, primeros auxilios,

economía doméstica, etc. Se optó por esta modalidad de taller práctico para favorecer una mayor participación de personas y una menor resistencia a la introspección reflexiva, resistencia que es muy característica de nuestros papás.

#### **IV. ESCUELA DE PAPÁS:**

Es ésta una modalidad formal de estudio que cumple todos los requisitos de cualquier grupo similar de formación de papás. Son sesiones quincenales con duración de una hora y media siguiendo el contenido de un programa predeterminado. La coordinación de este grupo es responsabilidad de la Trabajadora Social, auxiliada por el Psicólogo de la etapa.

Esta modalidad se aplica en la tercera etapa del proyecto puesto que los papás de esta etapa ya están sensibilizados a la formación por el trabajo previo que realizan las dos etapas anteriores.

La escuela de papás tiene como objetivo específico: Propiciar la reflexión de los papás sobre la importancia de la educación de los hijos reconociéndose los recursos con los que cuenta cada uno.

## **SEGUNDO NIVEL DE ATENCIÓN**

### **GRUPO OPERATIVO DE PAPÁS**

La modalidad de grupo operativo es el segundo nivel de atención. Este nivel se aplica sólo a los papás de la población de la tercera etapa puesto que ellos ya pasaron por el primer nivel de atención asistiendo un año a la escuela de papás y están sensibilizados al cambio; pero les cuesta trabajo hacerlo, no saben cómo vencer los miedos que estos cambios implican.

Este nivel tiene como objetivo específico que los papás tomen conciencia de sus necesidades y las de sus hijos para que juntos logren una mejor dinámica familiar

El grupo se trabaja en sesiones quincenales de hora y media. Es coordinado por la Psicóloga de tercera etapa auxiliada por otro psicólogo de alguna de las otras etapas.

La forma de intervención a partir de esta modalidad se perfila como una estrategia viable en el trabajo con los padres de familia de nuestros chicos porque hemos visto que uno de sus beneficios es **la**

**ampliación de las redes de apoyo familiar**, al ponerse en contacto con diversas familias que comparten problemas similares.

Por otro lado, el marco conceptual del grupo se conecta de manera natural y directa con la praxis, lográndose un margen de efectividad importante, ya que los participantes encuentran explicaciones a sus situaciones familiares a partir de su propia vivencia, de donde adquieren al mismo tiempo el descubrimiento de sus propias potencialidades o recursos olvidados (personales o familiares), dejando a un lado los patrones de relación que les generaban conflicto y angustia en el seno familiar.

Podríamos decir que se producen, sin ser grupo terapéutico, situaciones similares a las experimentadas en la llamada Terapia Familiar Múltiple, donde un paciente o sus familiares pueden identificarse con los miembros de otras familias y aprender por analogía a resolver las situaciones familiares que les generaban angustia o ansiedad.



## TERCER NIVEL DE ATENCIÓN



### GRUPO DE REINTEGRACION

Este nivel de intervención se aplica en la tercera y cuarta etapas, los papás que forman este grupo ya pasaron por los dos niveles anteriores: Escuela de papás y grupo operativo.

Hemos constatado que, tanto los muchachos como los papás, sufren modificaciones conductuales y de organización interna debidas tanto a factores personales como al apoyo psicológico y espiritual que han tenido al participar, los chavos en el Proyecto y los papás en los grupos anteriores a éste.

Se crea el Grupo de Reintegración como un espacio de Orientación Familiar en el que padres e hijos puedan trabajar sus fantasías, deseos y realidades en torno a la convivencia que se dará entre ellos cuando el muchacho regrese a su casa al término de su estancia en el proyecto.

La característica distintiva de este grupo es la participación de los hijos como parte del grupo y la modalidad que se sigue es la de orientación familiar conjunta en la que se da la oportunidad a los papás de que apliquen lo aprendido en los dos grupos anteriores.

El objetivo específico de este grupo es elaborar un plan de vida familiar donde se clarifiquen los roles, normas y los derechos de los miembros de la familia a través de una buena comunicación intra familiar.

## **OTRAS INTERVENCIONES CON LOS PAPÁS**

### **ATENCIÓN A LOS PAPÁS FORÁNEOS**

Además del trabajo descrito con los papás locales se trabajan dos sesiones al año con los papás foráneos de 2ª, 3ª, y 4ª. Etapa. Se realizan dos sesiones al año, una cada semestre.

Estas reuniones son sesiones reflexivas con gran contenido de introspección y tienen la intención de motivar a los papás hacia el ejercicio de la paternidad responsable.

En estas sesiones se sigue la dinámica de taller con duración de 4 horas. Cada reunión tiene su propio objetivo y sus propios contenidos; se procura que los contenidos trabajados en las dos reuniones de año sean complementarios. Las sesiones tienen también el carácter de visita obligatoria para los hijos de papás foráneos.

El diseño y realización de estos talleres es responsabilidad de las psicólogas y trabajadoras sociales de las etapas implicadas, asesoradas por la coordinación del Depto. Psicopedagógico.



## REFERENCIAS TEORICAS DE NUESTRO MODELO DE ATENCIÓN A PADRES DE FAMILIA

Nuestro modelo de atención toma referencia de la teoría de **Los Grupos como Unidad de Intervención**, que se fundamenta en el principio de que el hombre es un ser de relaciones y no sólo de contactos, “el hombre no sólo está en el mundo, sino con el mundo” (Pablo Freire).

Conocer la realidad es conocer al hombre concreto que vive en ella, la relación interpersonal que mantiene, la forma como piensa, trabaja, etc.

Por otro lado la vida de grupo orientada abre posibilidades para promover transformaciones en el sistema de valores y desarrollar capacidades y actitudes sociales positivas en los participantes.

Con este enfoque se entiende el grupo como una **unidad dinámica** y el factor más importante de todo grupo son los individuos, por participar con su historia, experiencias, conocimientos, costumbres, sentimientos, afectos, etc.

Estas distintas características de personalidad de cada uno de sus miembros se manifiestan y se van modificando a lo largo del proceso del grupo, entendiéndose por proceso grupal, las etapas que suceden en el desarrollo de éste.

Cabe señalar que la intervención de cada uno de los participantes del grupo manifiesta de alguna manera los sentimientos de los otros, ya que las estructuras individuales se van colectivizando a lo largo del proceso como producto del pensar y del actuar en conjunto.

El grupo es un sistema abierto, viviente, es decir, tiene su propia dinámica. Hablar de la dinámica de grupos es hablar del conjunto de fuerzas que se generan por la interacción que se ejerce sobre los miembros del mismo, modificando su conducta. Todo grupo modifica y es modificado por sus integrantes.

Las intervenciones que se tengan con los grupos pueden ser muy variadas según el objetivo y las técnicas que se utilicen. De acuerdo al tipo de intervención que se dé a los grupos podemos dividirlos en dos:

- Los grupos de formación
- Los grupos psicoterapéuticos

Dentro de la primera clase se ubican los grupos de formación, orientación, autogestión y encuentro; en la segunda los grupos con un enfoque clínico específico de sus características y de las líneas de pensamiento que sigan.

Por razones obvias nuestro modelo de atención sigue la línea de los grupos de formación y los de orientación.

Los grupos de formación, que son los que fundamentan los talleres y la escuela de padres en nuestro primer nivel, se definen como grupos educativos que realizan su experiencia, basados en programas de aprendizaje en la búsqueda del desarrollo personal.

Quien maneje estos grupos tiene que tener una actitud educadora. En tal sentido, su función reviste dos aspectos fundamentales: enseñar al hombre a vivir y también a convivir.

Enseñarle a vivir significa conducirlo, guiarle, reeducarle, para que por sí mismo pueda solucionar los problemas que le impiden alcanzar su estado de equilibrio y la posesión de todos aquellos bienes materiales y espirituales a que le da derecho su condición humana y social.

Enseñarle a convivir, significa ayudarle a aceptar y adaptarse a las normas y reglas de conducta que emanan de su grupo social, integrándose en forma armónica con él.

El grupo de orientación es la unión de varios sujetos que se agrupan en la búsqueda de una meta común; pero aún cuando tengan conciencia de esto, no se podrán constituir como tal sino hasta que se den cuenta de su recíproca dependencia para lograr esa meta.

Recordemos que el objetivo de la orientación es el permitir a los individuos identificar problemas específicos y promover su solución, modificando patrones de conducta y actitud, y no el de producir cambios internos o de personalidad.

Lo que persigue la orientación es ayudar a los individuos a corregir situaciones que los afecten en forma temporal. Es decir, orientarlos a buscar soluciones para los problemas que los aquejan en primera instancia y desarrollar habilidades para que ellos mismos busquen nuevas soluciones en problemas futuros.

Lo que más nos interesa en la orientación es el estimular o desarrollar nuevas capacidades en los sujetos y no sólo el transmitir conocimientos, que sea de mayor relevancia el efecto en sus emociones,

sensaciones y percepciones las cuales debemos trabajar dentro del grupo pero con una visión de aquí y ahora y en un plano de lo consciente para no rebasar límites que no nos correspondan.

Dentro de nuestro trabajo grupal debemos hacer más énfasis en el área intelectual, que se conectará con la afectiva y ésta al ser captada dentro del proceso grupal y trabajada a un nivel de análisis y reflexión provocará cambios externos los cuales incidirán en la conducta de cada uno de los sujetos.

Así provocando el análisis y la reflexión encontramos la confrontación, la ventilación, el reflejo del pensamiento, el reflejo del sentimiento, la generalización, la estructuración, esclarecimiento y los silencios. Es posible combinar ambos tipos de técnica siempre y cuando se tengan muy claros los objetivos y las metas que se persiguen.

Esta conceptualización de los grupos de orientación es el soporte del grupo de reintegración que manejamos en el tercer nivel de nuestro modelo, así como también del grupo del segundo nivel el cual se complementa con la teoría de Grupo Operativo de Pichon-Riviere, que entiende el grupo operativo no como una técnica para manejar grupos, sino como una forma de pensar y operar en grupo. Lo define como el conjunto de personas con un objetivo común al que intentan abordar como equipo. La existencia de un objetivo común supone la necesidad de que los miembros del grupo realicen una tarea común a fin de alcanzar su objetivo. Dicha tarea se convierte en un organizador de los procesos del pensamiento, de la comunicación y de la acción que se da entre los miembros del grupo.

Además de esta referencia teórica, también hemos puesto en práctica ciertos elementos de las escuelas vivenciales. Insistimos en la necesidad de vivir el aquí y el ahora, no nos detenemos en revisar el pasado, sólo permitimos hablar de él lo indispensable para comprender el presente y proyectar mejor el futuro.

Otro principio que hemos aplicado es el respeto y la confianza total en el ser humano y su capacidad de autorrealización y crecimiento. Las personas en estos grupos se sienten tomadas en cuenta, viven la sesión como "su espacio", en el que se promueve el cambio a través de la acción.

## ESPECIFICACIONES OPERATIVAS DE NUESTRO MODELO

## ESPECIFICACIONES PARA EL DESARROLLO DE LOS TALLERES DE REFLEXIÓN:

### **Talleres Reflexivos de Patio Don Bosco**

Se trabajan cinco sesiones semanales con duración de noventa minutos cada una, estos talleres son coordinados por la Trabajadora Social de la etapa. Cada sesión tiene un objetivo específico. El programa que se sigue en esta etapa es el siguiente:

#### **1. Nuestros hijos en la calle**

El *objetivo específico* es: Que los papás identifiquen los elementos que generan la salida de sus hijos a la calle.

#### **2. Actividades que realizan los chavos en la calle**

*Objetivo específico:* Lograr que los padres identifiquen lo que sus hijos realizan cuando están en la calle.

#### **3. Riesgos que se enfrentan en la calle**

*Objetivo específico:* Sensibilizar a los papás de los riesgos a que están expuestos sus hijos si siguen en la calle.

#### **4. Alternativas para nuestros hijos**

*Objetivo específico:* Sensibilizar a los papás a que valoren lo que significa a futuro tomar una decisión a favor de sus hijos ahora.

#### **5. Roles, responsabilidades y funciones de cada integrante de la familia**

*Objetivo específico:* Sensibilizar a los papás a que respeten los derechos de los niños, distinguiendo la diferencia entre sentido de cooperación y sentido de explotación.

## **Talleres Reflexivos de Valdocco**

Estos grupos sesionan cada quince días con duración de noventa minutos. Son coordinados por la Trabajadora Social y la Psicóloga de la etapa. El programa que se sigue es el siguiente:

### **1. Conocimiento del albergue**

*Objetivo específico:* Que los papás conozcan el lugar donde viven sus hijos y conocer las expectativas que esto les genera.

### **2. Los alimentos**

*Objetivo específico:* Motivar a los participantes a la elaboración de dietas nutritivas a partir del conocimiento de los grupos básicos de alimentos.

### **3. La salud de nuestro cuerpo**

*Objetivo específico:* Que los padres de familia se concienticen de la importancia de la higiene en el mantenimiento de la salud.

### **4. Primeros Auxilios en la Familia ( 1ª. Parte)**

*Objetivo específico:* Que los participantes conozcan y sepan usar los elementos básicos que tiene un botiquín.

### **5. Primeros Auxilios en la Familia ( 2ª. Parte)**

*Objetivo específico:* Que los participantes sepan como atender un accidente casero.

### **6. Primeros Auxilios en la Familia ( 3ª. Parte)**

Objetivo Específico: Que los participantes conozcan la técnica de aplicación de una inyección.

### **7. La fármaco dependencia**

*Objetivo específico:* Que los participantes identifiquen los factores de riesgo y se sensibilicen a promover la prevención de la fármaco dependencia en sus familias.

### **8. La Sexualidad**

*Objetivo específico:* Que los papás conozcan la importancia de la educación sexual en el desarrollo integral de la persona.

### **9. La comunicación Familiar**

*Objetivo específico:* Que los participantes identifiquen los elementos de una buena comunicación y su importancia en las relaciones humanas.

### **10. La autoestima**

*Objetivo específico:* Sensibilizar a los presentes a reconocerse como personas valiosas.

### **11. La Familia**

*Objetivo específico:* Que los papás identifiquen la familia como un sistema que promueve el desarrollo de cada uno de sus miembros.

### **12. El Desarrollo del Niño**

*Objetivo Específico:* Motivar a los papás a que comprendan lo que viven sus hijos.

### **13. Derechos Humanos**

*Objetivo Específico:* Que los padres de familia conozcan sus derechos y los de los niños para que los respeten y los hagan valer.

Cada tema se prepara previamente elaborando un cronograma de las actividades previstas, al término de la sesión se elabora la reseña para presentarla en la supervisión que se hace de cada taller con el psicólogo o trabajadora Social de otra de las etapas que asume el rol de supervisor durante el respectivo ciclo escolar.

Es tradición en esa etapa que al término del programa se hace una reunión festiva para clausurar los talleres y se entrega un diploma de participación a cada uno de los participantes del grupo.

# ESPECIFICACIONES DEL DESARROLLO DEL TRABAJO DE ESCUELA DE PADRES:

## **Diseño de las Sesiones:**

En cada sesión de padres de familia, se siguen los siguientes pasos:

### ○ **Preparación de la Sesión:**

Se diseñan las actividades adecuadas al tema que se vaya a tratar. Se elabora un cronograma que contenga las actividades, los tiempos, los materiales y el objetivo de la sesión.

Es conveniente revisar la crónica de la sesión anterior antes de iniciar la preparación del nuevo tema.

### ○ **Desarrollo de la Sesión:**

El desarrollo de la sesión se hará de acuerdo al cronograma planeado. La dinámica seguida en las sesiones es:

- Recordatorio de la sesión anterior.
- Desarrollo de las actividades preparadas de acuerdo al tema a tratar (muchas veces acompañados de materiales, como película, carteles, audio cassettes, etc.)
- Cierre de la sesión, concretizando algunos puntos y tareas importantes.

En la primera sesión es importante hacer el encuadre y exploración de necesidades del grupo, en el encuadre es importante establecer los siguientes aspectos:

- Las reuniones son cada 15 días, tradicionalmente se han establecido en Lunes.
- Tienen duración de una hora y media.
- Se señala el lugar donde se harán las reuniones.
- Se presentan las responsables del grupo que son la Trabajadora Social de la etapa, quien se desempeña como coordinadora del grupo, y la Psicóloga, quien funge como relatora y auxilia en la preparación de la sesión.

### ○ **Supervisión de Sesiones:**

Se llevará una crónica de cada sesión, en donde se registran todas las observaciones y la apreciación de cómo se desarrollo la actividad. Dicha crónica es la base de la supervisión de la sesión.

Cada sesión es supervisada por la asesora: Se revisa cómo se desarrolló la sesión y se hacen observaciones, precisiones y sugerencias, mismas que serán la pauta para la preparación de futuras sesiones.

### ○ **Fiesta de Clausura y Evaluación del Curso:**

Al finalizar el programa de la escuela se organiza una fiesta en la que también participan los hijos de los papás del grupo, en ella se entregan diplomas de participación a cada integrante del grupo y se aplica una encuesta para recabar la opinión de los papás sobre el trabajo realizado en las sesiones del ciclo que termina.

## ○ **Funciones del Coordinador de la Escuela de Papás:**

Las funciones del coordinador del grupo, además de preparación previa del tema, son:

- Checar el espacio físico, la asistencia y puntualidad del grupo.
- Aclarar y mantener encuadre y rol de coordinador. Aclarar siempre que sea necesario expectativas y demandas de los integrantes en cuanto a objetivos y alcances del grupo.
- Ayudar al grupo a mantener la focalización de los temas.
- Fomentar la participación e integración del grupo.
- Mantener un clima de respeto.
- Abrir expediente del grupo con las relatorías de cada sesión y acudir con ellas a las supervisiones de las sesiones.
- Informar y aclarar al grupo el rol del coordinador: facilitador de la tarea, y el de los participantes: participación de sus experiencias y conocimientos adquiridos.
- Llevar un registro de asistencia de los papás, lo que permite saber que casos requieren de rescate.
- Hacer visita domiciliaría a los papás que tengan faltas continuas a la escuela de papás.

## ○ **Programa de la Escuela de Papás:**

### **1. Comunicación**

*Objetivo específico:*

Identificar los elementos de una buena comunicación y la importancia en las relaciones humanas.

- a. ¿Qué es comunicación?
- b. El proceso de la comunicación, verbal y no verbal
- c. Importancia de la comunicación en el núcleo de la familia

### **2. Autoestima**

*Objetivo específico:*

Identificar el concepto de autoestima en los padres y la importancia en la educación de sus hijos.

- a. ¿Qué es la Autoestima?
- b. ¿Quién soy?

- c. Cualidades y capacidades

### **3. Familia**

*Objetivo específico:*

Lograr que los padres identifiquen a la familia como un sistema que promueve el desarrollo integral de cada uno de los miembros.

- a. ¿Qué es la familia?
- b. Ciclo vital de la familia
- c. Tipos de familia

### **4. Elección de pareja**

*Objetivo específico:*

Lograr que los padres de familia identifiquen cuales son las cualidades con las que cuenta su pareja.

- a. ¿Por qué se elige una pareja?
- b. ¿Por qué elegí a mi pareja?
- c. ¿Qué espero de mi pareja?
- d. Cualidades de mi pareja

### **5. Relaciones conyugales**

*Objetivo específico:*

Identificar con los padres de familia, los elementos necesarios para una buena relación conyugal.

- a. ¿Cómo es la relación con mi pareja?
- b. Manifestaciones de afecto con mi pareja y de mi pareja

### **6. Desarrollo del niño**

*Objetivo específico:*

Analizar con los padres de familia las fases del desarrollo de sus hijos.

- a. De 1 a 6 años
  - \* Desarrollo físico
  - \* Desarrollo emocional

### **7. Desarrollo del niño**

*Objetivo específico:*

Analizar con los padres de familia las fases del desarrollo de sus hijos.

- a. De 6 a 12 años
  - \* Desarrollo físico

- \* Desarrollo emocional
- \* Etapa escolar

## **8. Adolescencia**

*Objetivo específico:*

Lograr que los padres de familia identifiquen las características de la etapa de la adolescencia, para que comprendan el momento que viven sus hijos.

- a. ¿Qué es la adolescencia?
- b. Cambio físicos
- c. Cambios emocionales

## **9. Fracaso escolar**

*Objetivo específico:*

Identificar con los padres de familia los factores que pueden influir en el bajo rendimiento escolar y promover las formas en que pueden contribuir en un buen rendimiento escolar.

- a. Factores que influyen en el aprendizaje
- b. La influencia de la familia en el fracaso escolar
- c. La participación de la familia en el aprendizaje escolar

## **10. La educación sexual**

*Objetivo específico:*

Lograr que los padres de familia identifiquen y reconozcan la importancia de la educación sexual en el desarrollo humano.

- a. ¿Qué es sexo?
- b. ¿Qué es sexualidad?
- c. La importancia de educación sexual

## **11. Fármaco dependencia y alcoholismo**

*Objetivo específico:*

Identificar los factores que influyen en la fármaco dependencia y el alcoholismo para promover medidas de prevención.

- a. ¿Qué es la fármaco dependencia ?
- b. ¿Qué es el alcoholismo?
- c. Medidas de prevención
- d. Factores que influyen para la fármaco dependencia y el alcoholismo

## ESPECIFICACIONES DEL DESARROLLO DEL TRABAJO DE GRUPO OPERATIVO

### Estructura General de las Sesiones:

La organización interna de cada sesión comprende, dentro de un marco flexible, procesos de integración y motivación grupal, cuyos objetivos son posibilitar un encuentro a nivel personal entre los participantes e iniciar un proceso de acercamiento entre los mismos, estableciendo un clima de colaboración y entendimiento recíproco. Es decir crear un clima cálido, familiar, cotidiano; donde todos se saben escuchados y se genera un mayor número de alternativas, todo esto va dando un incremento gradual en las habilidades de solución de conflictos familiares y cambios significativos en la actitud personal. En varios de estos grupos se han generado procesos de integración grupal que trascienden las sesiones, ya que los asistentes forman entre sí lazos amistosos que conservan y mantienen en su propio contexto.

No olvidemos que estos grupos **no son terapéuticos, sino más bien de aprendizaje reflexivo**. Por eso es muy importante generar una dinámica grupal que propicie un marco de aprendizaje adecuado.

Es muy importante para el éxito del trabajo el encuadre que se haga en la primera sesión, pues aunque el primer día no estén presentes todos los que formarán el grupo, los que asistan a esa sesión facilitarán la ubicación y el encuadre de los demás. En esta sesión es conveniente hacer un sondeo de expectativas, ya que hemos visto que algunos grupos esperan que quien coordina les "dé la clase", les "explique un tema", les "diga una receta mágica" etc. aquí se pretende conocer las expectativas particulares del grupo y ubicarlos en cuanto a lo que será el contenido general que se trabajará, así como las reglas de respeto, sinceridad y colaboración que deberán observarse dentro del grupo y sobre todo enfatizar que cada asistente es responsable de su propio aprendizaje. Que les quede claro que ellos serán sujeto-objeto de los temas que se aborden. Además es conveniente llevar a cabo una detección de necesidades en las familias de los participantes; se les puede hacer la pregunta ¿Qué es lo que más les preocupa de su situación Familiar? de las respuestas que den se puede obtener material para las tareas del grupo.

En las demás sesiones el grupo expresa sus vivencias y pensamientos sobre la tarea propuesta generando discusiones productivas y reflexivas, dando pie, si fuera conveniente, a la devolución de parte de la coordinadora o coordinador del grupo. Es importante también que en todas las sesiones se haga la precisión del tema tratado, esto consiste en retomar las ideas grupales y enfatizar las diferentes alternativas generadas al interior del grupo o señalar aquellas que fueron omitidas. Ha sido muy efectivo en los grupos que hemos trabajado que antes de terminar la sesión y una vez hecho un resumen de lo

trabajado el grupo se marque una tarea para practicar en sus respectivas familias y en la siguiente sesión revisar el cumplimiento de la misma, generalmente de aquí se desprende el contenido de la siguiente sesión.

### **Funciones que se Desempeñan en la Atención del Grupo Operativo:**

Este nivel de atención es atendido por dos o tres personas dependiendo del número de participantes del grupo. Estamos convencidos de que sólo en equipo se puede hacer más eficiente la intervención porque se tiene que controlar y contener la dinámica que se da en estos grupos; pero hay que tener cuidado de que los coordinadores no sean tantos o más que los que forman el grupo ya que esto puede resultar entorpecedor para el desempeño del grupo. Si el número de participantes es de tres o cuatro personas no conviene que sean tres los encargados.

Esta situación nos ha llevado a definir los siguientes roles en el desarrollo de nuestro grupo operativo:

**Coordinador o Facilitador.-** De acuerdo a la referencia teórica de grupo operativo el papel del coordinador o facilitador del grupo ha sido la de dirigir el proceso general del grupo; pero son los participantes quienes dirigen las ideas y acciones necesarias para abordar el problema o el tema que estén tratando, al coordinador le toca contener, precisar, ubicar lo que el grupo está presentando. Esto implica estar atento a la información que proporciona el grupo para hacer las devoluciones pertinentes y las precisiones que faciliten la reflexión grupal, evitando que se distorsionen o se dispersen las aportaciones del grupo.

**Observador.-** Su función consiste en visualizar el trabajo del grupo como "totalidad", deberá estar al pendiente de que no se pierda la congruencia de la sesión de acuerdo a la tarea propuesta; pero debe tener el ojo suficiente para detectar cual es el mensaje latente del grupo y si es necesario cambiar la tarea. Sus aportaciones tienen que ser muy tácticas sin quitarle el rol al coordinador, sino al contrario respaldarlo y ayudarlo en la ubicación cuando fuera necesario.

**Relator o Historiador.-** Esta persona estará al pendiente del registro de las sesiones, será el responsable de mantener la línea de continuidad de las sesiones, así como de que no se rebase exageradamente el tiempo de la sesión. También puede aportar a las sesiones alguna indicación o sugerencia. Es importante que su participación no sea vista por el grupo como el que va a "grabar" lo que dicen, sino como el ambientador, el que favorece la cordialidad en el ambiente del grupo.

Cuando son dos las personas encargadas del grupo el observador asume la función de relator.

**Retroalimentador del Equipo.** Esta persona tiene la responsabilidad de coordinar la puesta en común de los integrantes del equipo, de reencuadrar al equipo en cualquier caso que éste se desvíe de la estructura del grupo, a la vez que permite el espacio suficiente para que florezca la creatividad y la espontaneidad. Tiene la obligación de enfocar al equipo en las diferencias así como también estar pendiente de que se sigan los momentos de trabajo del equipo encargado del grupo. Quien supervise las sesiones es quien desempeña esta función.

### **Momentos de Trabajo del Equipo Coordinador:**

El equipo que coordina el grupo operativo realiza los siguientes momentos de trabajo:

- **La pre sesión:**

Esta parte del trabajo implica la preparación de la sesión. Se reúne el equipo y se ubica el contenido último que se trabajó, expone sus expectativas sobre la sesión que seguirá y se toman los acuerdos necesarios para darle seguimiento al trabajo del grupo

- **La post sesión:**

El equipo se reúne una vez que se han retirado los participantes para comentar las reacciones observadas en la sesión que termina y hacer la evaluación de la sesión. Registrando los puntos que se considere necesario retomar la siguiente sesión.

- **La supervisión de la sesión:**

Toda sesión de grupo operativo es supervisada por alguno de los psicólogos del proyecto o por la coordinación del Depto. Psicopedagógico. Se lleva la crónica del desarrollo de cada sesión, misma que se convierte en el material de reflexión y análisis en las sesiones de supervisión que se tienen después de cada sesión de grupo.

### **Contenidos Temáticos que pueden Trabajarse:**

En los grupos que hemos trabajado los temas que más parecen preocupar a las familias han sido los siguientes:

- Las relaciones padres – hijo, disciplina, afecto, etc.
- Comportamiento infantil y adolescente, incluyendo la adicción y la educación sexual.
- Las relaciones de pareja y su influencia en la dinámica familiar.
- El rol femenino: mujer, esposa y madre trabajadora.

# ESPECIFICACIONES DEL DESARROLLO DEL TRABAJO DEL GRUPO DE REINTEGRACIÓN

## **Selección de Participantes:**

Poco antes de terminar el primer semestre de cada ciclo escolar la psicóloga de la etapa revisa los casos que terminarán en ese ciclo su estancia en la etapa y enlista a los papás o tutores de ellos para que formen el grupo de reintegración, siempre y cuando hayan participado en los niveles anteriores.

## **Estructuración del Grupo:**

Este grupo empieza a funcionar hasta el segundo semestre del ciclo escolar. Los destinatarios se trabajan por separado las dos o tres primeras sesiones, según las necesidades de los participantes. Esta separación inicial se hace con el fin de preparar a cada subgrupo al encuentro, creando en estas sesiones previas una disposición de ambas partes a la comunicación.

Se organizan de seis a ocho sesiones, según las necesidades de los grupos, con duración de 90 minutos cada una y con una periodicidad quincenal.

La responsabilidad de coordinar este grupo es del Psicólogo de la etapa respetiva, quien contará con el auxilio de la trabajadora social o de otro psicólogo de otra de las etapas.

## **Sesión de Encuentro:**

Es muy importante que esta sesión se dé en un ambiente festivo pero formal, se haga el encuadre del grupo ya completo resaltando la oportunidad que tendrán padres e hijos de comunicarse teniendo como fin común la reintegración del muchacho a su familia. Se sugiere motivarlos a externar sus miedos y fantasías.

## **Temario a Tratar:**

### **1. Sesiones de Preparación:**

- a. Importancia de la Comunicación Intra familiar.
- b. Miedos y temores al regreso con la familia.

## **2. Sesiones de Grupo Completo:**

- a. Cambio y modificación familiar que puede generar el regreso del muchacho
  - Como un intruso
  - Como desconocido
  - Con Sobreprotección
  - Como una carga
  - Como se vivió la ausencia y ahora la presencia
- b. Educación y economía Familiar
  - Normas, reglas, responsabilidades y derechos de ambos.
  - Hacer uso de lo aprendido en escuela para padres en el diseño de un plan de convivencia familiar.
- c. Conocerse mutuamente para comprenderse mejor.
  - Que desea llegar a ser mi hijo
  - Inclinationes vocacionales de mi hijo
  - Condiciones de apoyo familiar

## REFERENCIAS BIBLIOGRÁFICAS

CARLOS ZARZAR CHARUR "La Dinámica de los Grupos de Aprendizaje desde un Enfoque Operativo" artículo de la revista Perfiles Educativos No. 9, 1980.

JUAN TUBERT-OKLANDER "El Grupo Operativo de Aprendizaje", editorial Investigaciones Psicoterapéuticas y Sociales A.C., 1991 México.

MARGARITA ÍÑIGUEZ "Pido la Palabra", apuntes sobre la conducción de grupos, editorial IMDEC, A.C. 1995

MARY STACEY "Manual de Orientaciones para la Formación de Escuela para Padres", editorial Trillas, 1998 México

MARY STACEY "Padres y Maestros en Equipo", editorial Trillas, 1992 México.

PICHON-RIVIERE "El Proceso Grupal del Psicoanálisis a la Psicología Social", editorial Nueva Visión, 1977 Buenos Aires.

RAFAEL SONTOSYOS "Algunas Reflexiones sobre la Coordinación en los Grupos de Aprendizaje", artículo de la revista Perfiles Educativos No. 1, 1981

SALAZAR QUEVEDO Y TUBERT-OKLANDER "Individuo, Grupo, Sociedad", trabajo presentado en el Congreso Latinoamericano y Contexto Social, Querétaro, México.

WESLEY C. BECKER "Los Padres son Maestros" programa de manejo infantil, editorial Trillas, 1987 México.

XOSÉ MANUEL DOMÍNGUEZ PRIETO "La Familia y sus Retos" colección Simergia, editorial Kadma, 2002 Salamanca, España.

PAQUETECOORDINES Material didáctico editado por el Instituto Mexicano para el Desarrollo Comunitario, A.C.